

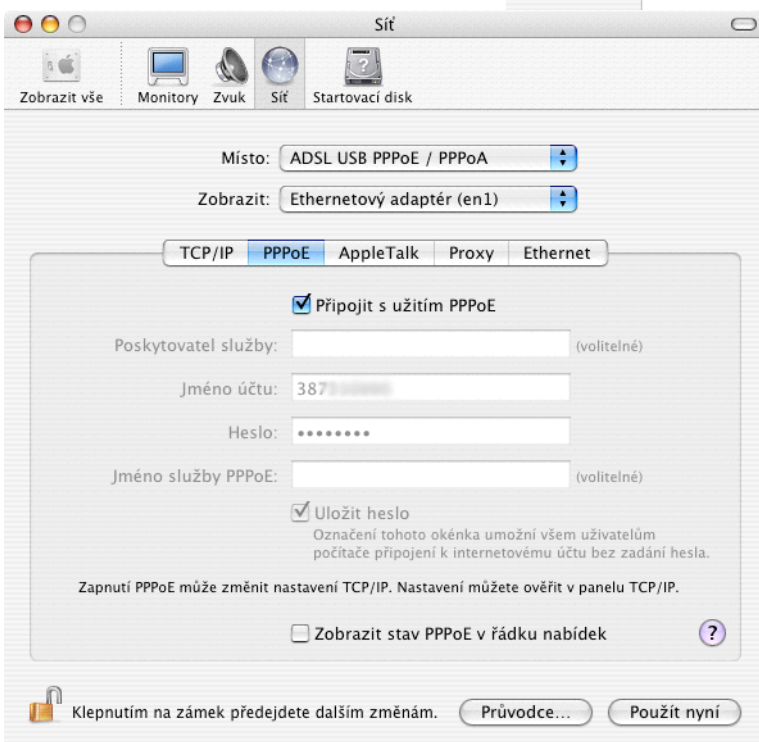
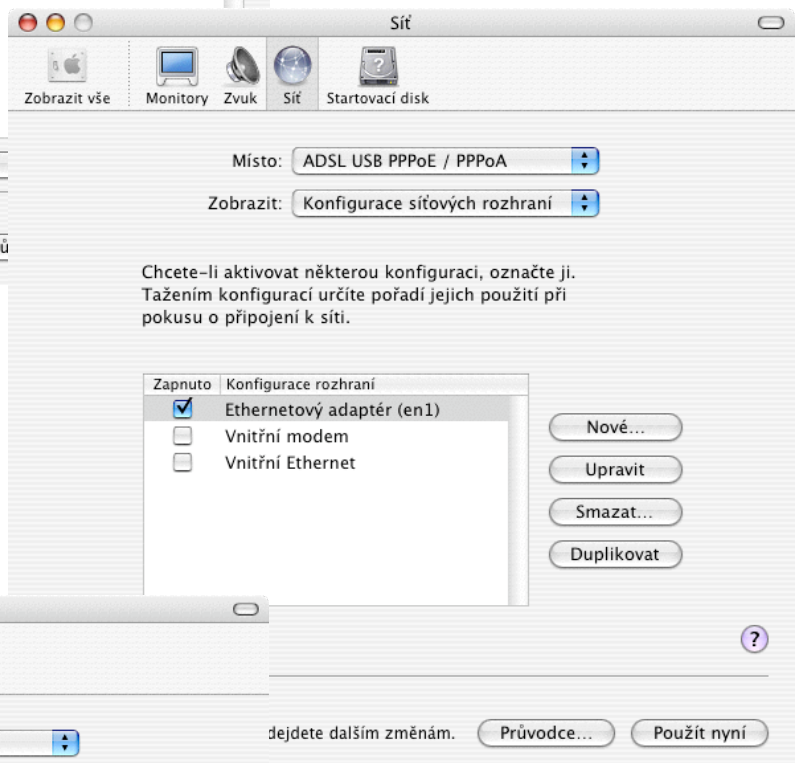
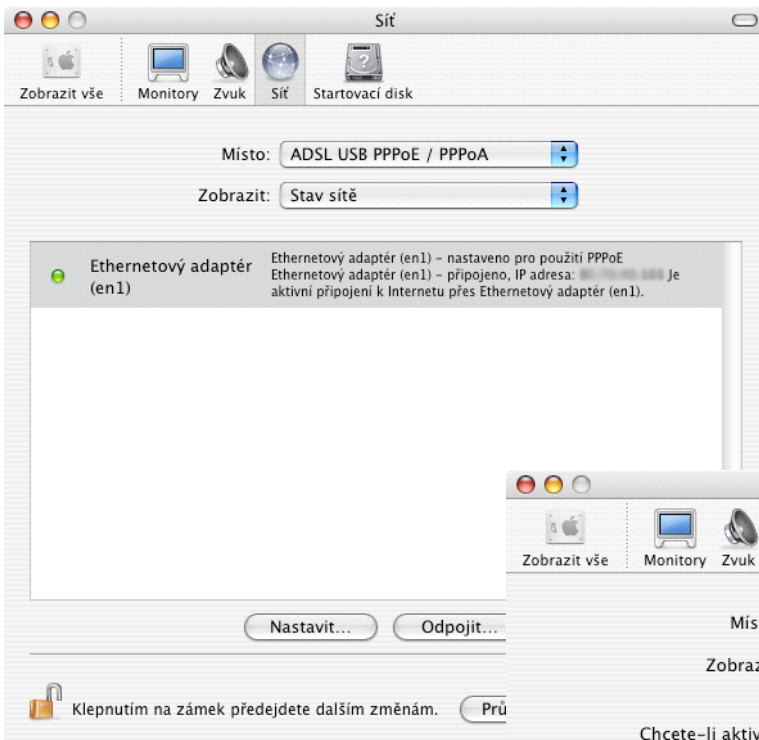
Na uvedených obrázcích jsou všechny záložky stavu připojeného USB modemu Sagem v jeho “ADSL monitoru”. Nejvíce by vás měl zajímat obrázek č.3, tam lze provádět určitá nastavení, která opravdu mají vliv na připojení. V horní polovině zmíněného screenshotu jsou nastavení, která jsou nutná provést při instalaci modemu, případně až po jeho instalaci a to právě z tohoto místa - tudíž **ATM Channel VPI 8** a **ATM Channel VCI 48**. Z rozbalovací nabídky “Type” pak **PPoA VCMUX** a jako “Standard” **Multi standard**. V dolní části se pak zobrazují informace samotného typu modemu (firmware ...atd.), tedy pouze tehdy, pokud je modem opravdu “načtený”, respektive je rozpoznán systémem.

Se spuštěním Modemu jsem si užil “malý porod”, stále jsem se snažil rozchodit modem s nejnovějším “driverem” (dostupným na stránkách Sagem), ale ejhle, problém byl právě v tom, stačilo nainstalovat driver z příloženého CD (byť starší) a nastavit tak, jak uvádím výše. Modem šlape jak hodinky, jen při spuštění počítače vždy vyskočí okno, že je modem “aktivován”, což stačí buď potvrdit, případně během cca 30s. samo okno zmizí. Samotný modem při zapnutí počítače avizuje své “načtení” tím, že obě **zelené** ledky jsou plně rozsvíceny - v opačném případě plně svítí pouze pravá ledka (z předního pohledu).

Konfigurace:

Mac OS X “Panther” 10.3.8 Cz, ADSL USB Sagem F@st 800, poskytovatel ČT.

Pro úplnost uvádím přehled nastavení sítě - **Jablko** → Předvolby systému → Síť



**Jméno účtu:** telefonní číslo, na něž bylo připojení aktivováno.

**Heslo:** referenční číslo telefonního čísla, uváděno též na měsíčním vyúčtování za telefonní služby (lze později změnit).